

NASAZENÍ EASYARCHIV/EASYPLM – PRAKTICKÉ ZKUŠENOSTI

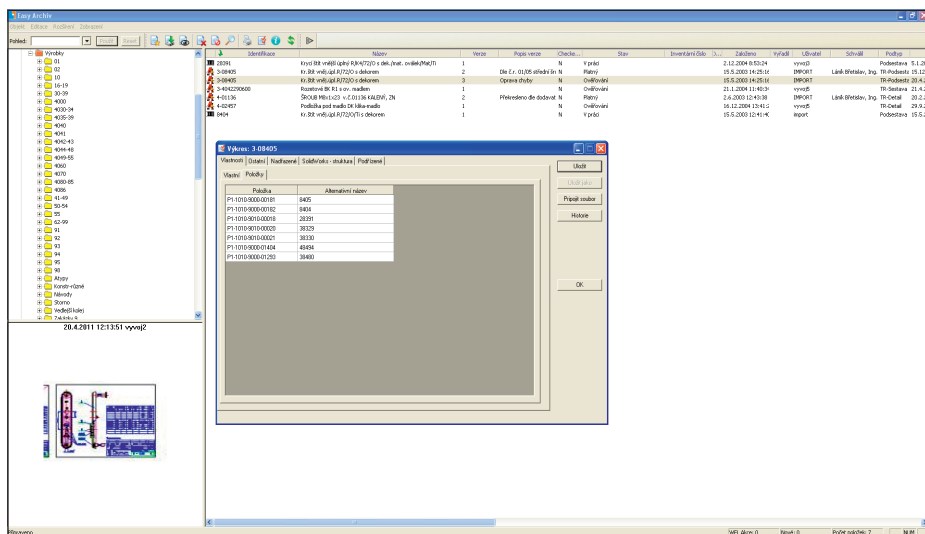
Historie společnosti Rostex Vyškov se datuje od roku 1929, kdy byla založena jako firma zabývající se železářskou výrobou. Počátkem 30. let se začala specializovat na stavební kování a od roku 1938 vyrábí poprvé stavební kování z nerezavějící oceli. Tradice, byť účtyhodná, ovšem dnes nestačí a tak se firma musela přizpůsobit požadavkům doby – tzn. využití počítačů pro podporu výrobního procesu.

Současný sortiment společnosti je zaměřen na bezpečnostní a stavební kování, řemeslnické nářadí a zakázkovou výrobu plechových dílů se zaměřením především na železniční průmysl. Ve všech těchto oblastech při vývoji nových výrobků a jejich uvádění na trh významně pomáhají počítačové systémy.

Nově už ve 3D – včetně dokumentace

První nesmělé kroky s využitím počítačů při návrhu nových výrobků začaly v Rostexu v polovině 90. let. Od původního CADu se firma propracovala k vyspělému 3D CADu SolidWorks a nyní využívá 6 licencí tohoto programu. S postupným rozšiřováním elektronických dat bylo nutné řešit i jejich správu a údržbu. Proto v roce 2005 padlo rozhodnutí zajistit software, který splní tyto požadavky. Po průzkumu trhu se firma rozhodla k řešení pomocí

- obrátili se opět na firmu TD-IS, která je vlastníkem programového vybavení EasyArchiv/EasyPLM, jenž je nejnovější verzí starého EasyArchivu. Vzhledem k tomu, že Rostex již využíval pro správu 2D dokumentace zmíněný software, zjednodušilo to zavedení nového programu pro správu dokumentace a životního cyklu výrobku. Ve spolupráci s TD-IS byla provedena analýza potřeb a navrženo řešení jednotlivých oblastí, které budou implementovány. V první řadě se to týkalo výrobní dokumentace, což představuje dokumentaci výrobků a nářadí a dále dokumentace ISO 9001, tj. všech předpisů, příruček a směrnic. Zároveň tam byla zahrnuta správa dokumentace nově zaváděného systému IRIS (jde o vyšší úroveň řízení požadovanou především železničním průmyslem). Současně tam byla zahrnuta i veškerá dokumentace týkající se



programu EasyArchiv společnosti TD-IS. Po zhruba půlroční přípravě nastal okamžik implementace dat do systému, kdy byla do tohoto programu přenesena veškerá výkresová dokumentace výrobků a nářadí. Současně začalo i školení pracovníků. Od tohoto okamžiku po dobu 5 let fungoval EasyArchiv k firemní spokojenosti bez jakýchkoliv problémů.

S větším využitím 3D modelářů se objevil požadavek na správu této dokumentace. Stávající software však ničím takovým nedisponoval, takže firma byla nucena poohlédnout se po novém řešení, které by splnilo veškeré požadavky. Dalším důvodem bylo zavedení nového ERP do firmy. Chtěli oba systémy propojit, protože nový ERP nedisponoval správou dokumentů na takové úrovni, jakou požadovali zákazníci. Vzhledem k dobrým zkušenostem s dosavadním systémem se nabízelo nejjednodušší řešení

poptávkového řízení, rozšířená navíc právě o oblast zakázkové výroby plechových dílů. Samozřejmostí bylo propojení obou systémů, ERP a Easy, kterého se programátoři dodavatelské firmy zhostili k plné spokojenosti firmy. Dnes se můžeme dívat z prostředí EasyArchivu do ERP a z ERP zobrazovat výkresy uložené v EasyArchivu.

Při stanovení montážních postupů pro výrobky z oblasti železničního průmyslu, budou technologové a pracovníci montážních dílen využívat pro usnadnění montáže, další z podpůrných software dodávaných firmou TD-IS, a to univerzální prohlížeč 3D a 2D dat Oracle AutoVue Professional Advanced. Zobrazované modely poskytují zákazníci k výkresové dokumentaci 2D výrobků. Většinou jsou předávány v přenositelných formátech (např. „step“), ale při prohlížení klasickým prohlížečem SolidWorks je načítání poměrně dlouhé. Někdy dostanou bohužel data

Moderní podnikové systémy a řešení pro průmyslovou výrobu se představí i na tradiční konferenci IT Forum 2012, která se letos koná 9.-10. října.

Setkají se na ní finanční, techničtí a výrobní ředitelé, vedoucí odborů řízení jakosti, konstrukce, vývoje, TPV a ICT s firemními odborníky ze společnosti TD-IS, specialisty společnosti Oracle a jejich partnery. Účastníci se budou moci podrobně seznámit s produktovou řadou Easy, prezentována bude např. správa dokumentů EasyArchiv, PLM řešení EasyPLM a Oracle Agile, ERP JDE Edwards, řízení a plánování výroby Easy Technology, MES, univerzální technické prohlížeče AutoVue a Spinfire, které společnost TD-IS implementuje. Kromě odborných prezentací, je připravena i řada workshopů, o zkušenosti s těmito systémy se podělí jejich uživatelé – své praktické poznatky budou prezentovat Škoda Power, Vipax, aj. www.td-is.cz

v nekompatibilním formátu a uvedený prohlížeč odbourá pracný převod do jiného zobrazitelného formátu. Uvedené modely jsou pak ukládány do EA a odkud jsou pak otevírány k prohlížení. Z dalších oblastí, které dnes pokrývá systém Easy, byla vybrána agenda spojená s právním oddělením firmy a také správa datových schránek. I v této oblasti nám velmi pomohl dodavatel softwaru, programátoři TD-IS zpracovali WorkFlow pro oběh dokumentů právního oddělení.

Důležitý faktor: výběr solidního dodavatele

Průběh vlastní implementace byl velmi dynamický a rychlý, protože 5letá zkušenost s původním systémem EasyArchiv velmi usnadnila přechod - základní principy ovládání již byly zažité. V průběhu loňského roku společně doladili veškeré oblasti správy dokumentace a dnes již dochází pouze k drobným úpravám, které mají za cíl zlepšit fungování celého systému. V plné míře pokrývá oblast správy dokumentace ISO 9001 a IRIS, právní dokumentace, svařovacích předpisů, nákupu a logistiky, obchodu, řízení jakosti, technické obsluhy výroby, technického rozvoje a především dokumentace výrobků. Zavedený EasyArchiv/EasyPLM je kladně hodnocen i ze strany odběratelů, tj. zahraničních firem z oblasti železničního průmyslu, neboť splňuje jejich vysoké nároky na správu výrobní dokumentace v celém životním cyklu výrobku. Další možnosti ve využití WorkFlow vidí firma ještě při zpracování poptávek, projektů a vývojových úkolů. ■

Ing. Břetislav Láník,
vedoucí technického rozvoje Rostex

