

Pokyny k instalačnímu CD se SpinFire v8.0

Vytvořeno dne 5.5.06 - V. Pfeffer

Poslední úprava dne 3.10.06 - V. Pfeffer

Práce bez licence:

Instalace všech komponent bude fungovat 15 spuštění bez licence pro možnost vyzkoušení.

MS .NET Framework omezení:

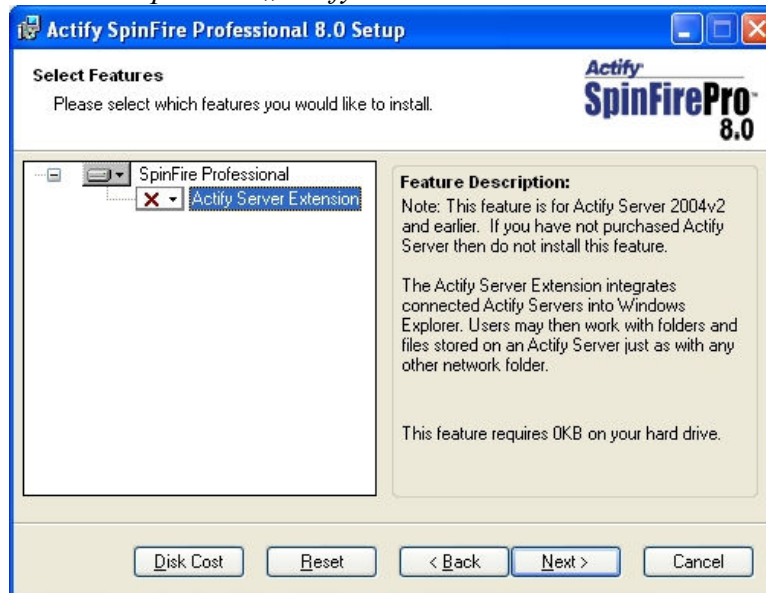
- Plug-Iny na tomto CD vyžadují MS .NET Framework verze 1.1, která je k dispozici v adresáři "CD:\\Tools\\.NETinstall\\MS NET Framework 1.1\\"
- Pokud máte instalaci novější verze 2.0, žádný z Plug-Inů nelze nainstalovat ani spustit.
- Verzi instalace lze zjistit dle názvu podřízených adresářů v cestě "WINDOWS\\Microsoft.NET\\Framework\\".

Postup instalace vlastního SW – SpinFire:

Manuální instalace:

1) z adresáře SpinFireProfessional spustit SFProEng.exe.

NEvybírat pro instalaci komponentu „Actify Server Extension“ – viz. obrázek níže:



2) z adresáře SpinFireProfessional\\Importers spustit postupně všechny importéry, nebo pouze ty které máte zakoupeny dle zakoupené konfigurace

3) z adresáře SpinFireProfessional\\PlugIns spustit postupně všechny Plug-Iny, které začínají na "SFPro..." (pozor na omezení verze MS .NET uvedené výše)

Automatizovaná instalace:

- V základním adresáři na CD je k dispozici skript „SFP_InstallAllNoPlugIn.cmd“, který je určen k instalaci jádra SpinFire a všech importérů bez Plug-Inů.
- V adresáři „CD:\\SpinFireProfessional\\Scripts\\“ jsou pak k dispozici další vzorové instalační skripty pro automatizaci instalací – další informace na telefonický nebo e-mailový dotaz.
SFP_InstallAll+PlugIn.cmd – instalace všech komponent včetně základu a Plug-inů
SFP_InstallAllNoPlugIn.cmd – instalace všech komponent včetně základu bez Plug-inů

Pokyny k instalačnímu CD se SpinFire v8.0

Vytvořeno dne 5.5.06 - V. Pfeffer

Poslední úprava dne 3.10.06 - V. Pfeffer

Sít'ová licence a upgrade:

- Licenční soubor zůstává stejný jako u verze 2004v2. Je třeba pouze nainstalovat SpinFire Professional V8 a nové importéry - není třeba odinstalovat předchozí instalaci SpinFire.
- V případě nové instalace je třeba provést i na klientech aktivaci po internetu, v případě upgrade většinou není třeba provádět žádnou další akci.
- V případě instalace nových sít'ových licencí jsou nyní dvě:
 - *sfpflv2.dat* – licence pro licenční server
 - *license.al* – licence pro jednotlivé instalace klientů

Postup sít'ové instalace

Instalace FlexLM (licenčního serveru)

- Zastavit aktivní proces Actify Floating License Server, pokud běží (Control Panel->Administrative Tools->Services)
- Nainstalovat na požadovaný server do umístění (Default):
C:\Program Files\Actify\Floating License Manager
- Jít do adresáře „C:\Program Files\Actify\Floating License Manager“
- Spustit „lmtools.exe“
- Ujistit se, zda korektní licenční soubor "sfpflv2.dat" je umístěn v:
„C:\Program Files\Actify\Floating License Manager“
- Vybrat záložku "Config. Services"
- Ujistit se, že cesty k „lmgrd.exe“ a "sfpflv2.dat“ jsou v pořádku
- Zaškrtnout "Use Services" a "Start Server at Power Up" dole
- Kliknout na tlačítko „Save Service“
- Vybrat záložku „Start/Stop/Reread“ a kliknout na „Start Server“
- Kliknout na tlačítko „ReRead License File“
- Vybrat záložku "Server Status" a "Perform Status Enquiry"
- Měl by se zobrazit výpis dostupných licencí

Poznámka pro WSS plug-in:

- Tento není určen pro samostatnou instalaci SpinFire, ale slouží pro komunikaci se systémem od Actify, který pravděpodobně nemáte nainstalován ani zakoupen.
- Možnosti zrušení jeho fce (chybová hláška při stratu SpinFire) po jeho instalaci:
 - a) měl by být vidět pod Přidat/Odebrat programy jako položka "ACTIFY Sharepoint Plugin Setup" s možností odebrání (ne vždy tomu tak ale je)
 - b) v Options - Plug-Ins lze tento plug-in zakázat odebráním zeleného zatržítka ve sloupci Enable

Licencování/aktivace – záložka Options/Activation:

Poznámka: Při aktivaci sít'ové licence je soubor „sfpflv2.dat“ automaticky zkopírován do adresáře „C:\Documents and Settings\All Users\Application Data\Actify\SpinFire Professional“ (případně dle nastavení národního prostředí „C:\Documents and Settings\All Users\Data aplikací\Actify\SpinFire Professional“) na každém SpinFire klientu.

Přes web – on-line:

- 1) kliknout na boční záložku Options a dále na Activation
- 2) zadat poskytnuté SeatID

Pokyny k instalačnímu CD se SpinFire v8.0

Vytvořeno dne 5.5.06 - V. Pfeffer

Poslední úprava dne 3.10.06 - V. Pfeffer

3) kliknout na tlačítko „Activate Online“

Bez webu – off-line:

- 1) zaslat Computer ID do TD-IS na níže uvedený kontakt
- 2) uložit dodaný licenční soubor *license.al* na lokální disk
- 3) zadat poskytnuté SeatID
- 4) kliknout na boční záložku Options a dále na Activation
- 5) kliknout na tlačítko „Read License File“
- 6) nalistovat uložený dodaný licenční soubor *license.al* na lokálním disku a kliknout na „Open“

Kontakt:

Vladimír Pfeffer

TD-IS, s.r.o.

Sladkovského 43, 326 00 Plzeň, Czech republic

Kancelář: tř. T. bati 3295, 760 01 Zlín

Mail-to: vladimir.pfeffer@td-is.cz

Web: www.td-is.cz

Phone: +420 577 007 941

Fax: +420 577 007 924

Mobile phone: +420 603 703 796